

Le temps des narcisses



Montreux. Prairie de narcisses.

Nos lecteurs se souviennent



Le temps des narcisses ! A la Belle Epoque, les pentes des Pléiades regorgeaient de ces fleurs blanches au parfum si marqué, à en juger d'après la photo que nous a adressée Mme Suzanne Chappuis, à Rivaz.

8432 Château du Châtelard et Dents du Midi



Philaval

www.delcampe.net

Ruée sur les fleurs!

Cueillette de jonquilles, en formation de tirailleurs, avec corbeilles à linge! (Vue-des-Alpes, 1921)

Narcissisme et coquetterie... (Les Hauts de Montreux)



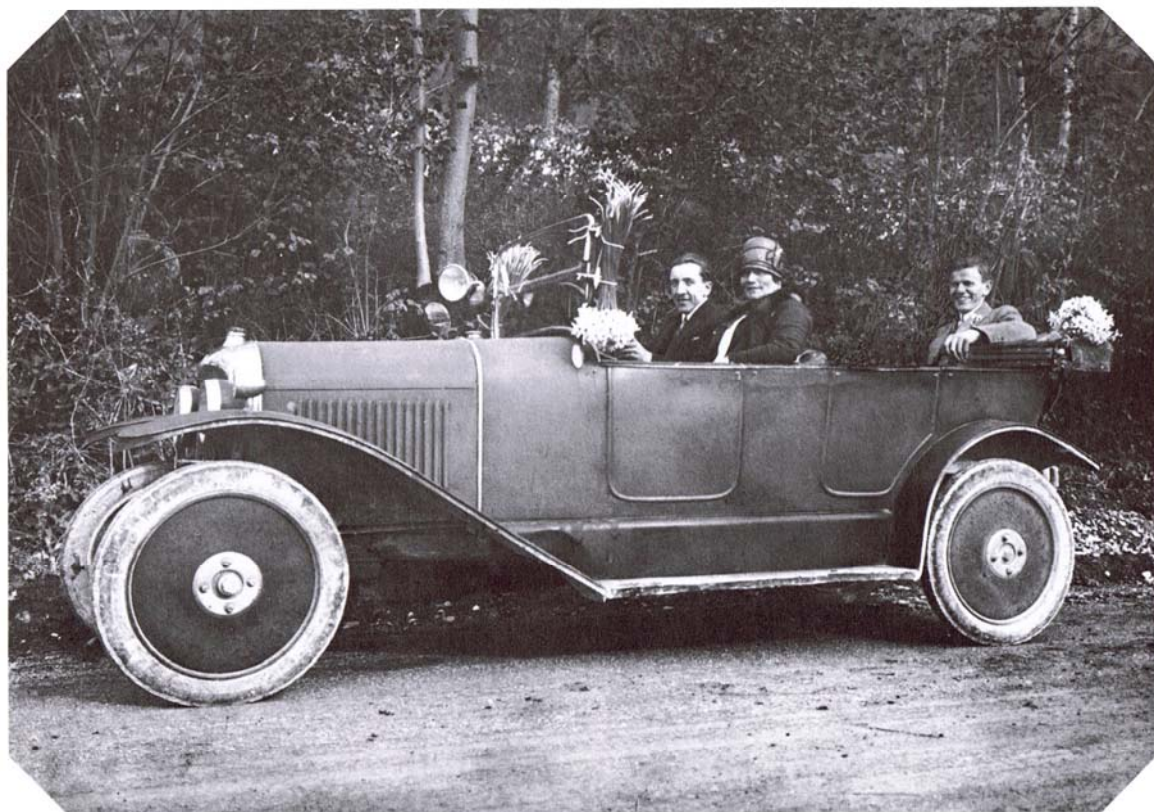
Au premier printemps, on se fauflait à plat ventre sous les haies: pour les violettes. Puis on allait à la Tête-de-Ran, à la Croix-Saint-Jacques: pour les jonquilles. Aux Paccots, aux Avants-sur-Montreux: pour les narcisses. En

juin, En Saziemaz: pour les rhododendrons. Puis plus haut: pour l'edelweiss. Survinrent les piétineurs des villes en foule. Les gardes champêtres ont mis le holà. Il était temps. L'orchis vanillé s'était fait rare.



*Bain de narcisses
aux Avants. (1929)*

*Glorieux retour,
cruels trophées ornant
la De Dion-Bouton
décapotable. (1928)*



*Le chapeau melon peut paraître quindé pour cueillir des narcisses.
Que voulez-vous, c'était dimanche! (Sonloup, 1930)*



55

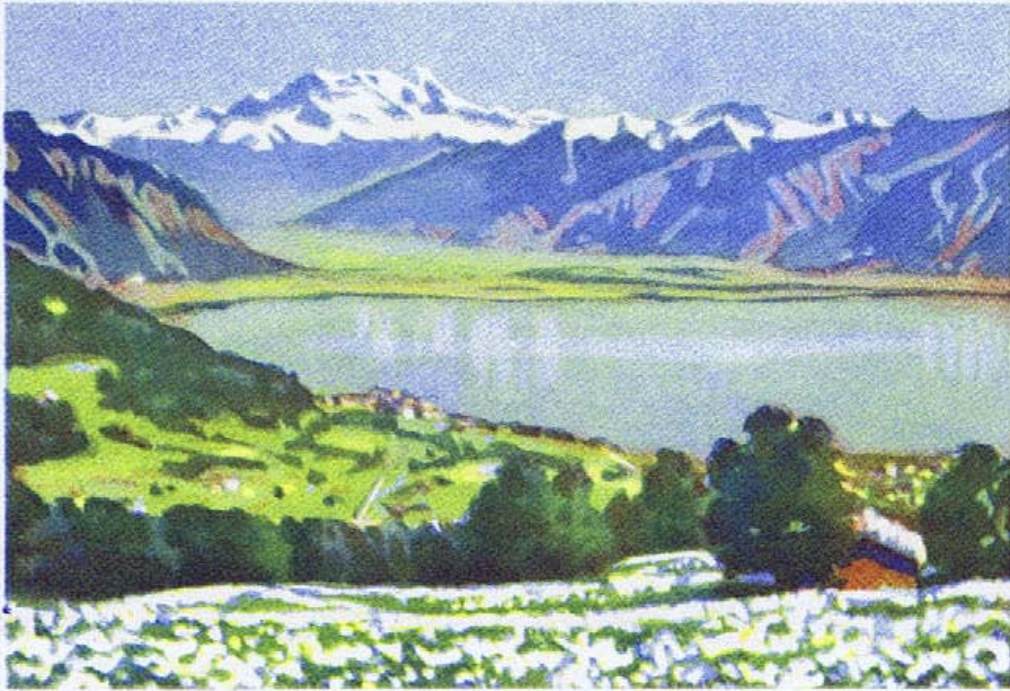
Ruée sur les fleurs, pages extraites de : Les beaux dimanches en Suisse romande 1920-1940,
par Madeline chevallaz, Editions Payot – Lausanne, 1982.







Les
Narcisettes
vous attendent
aux...



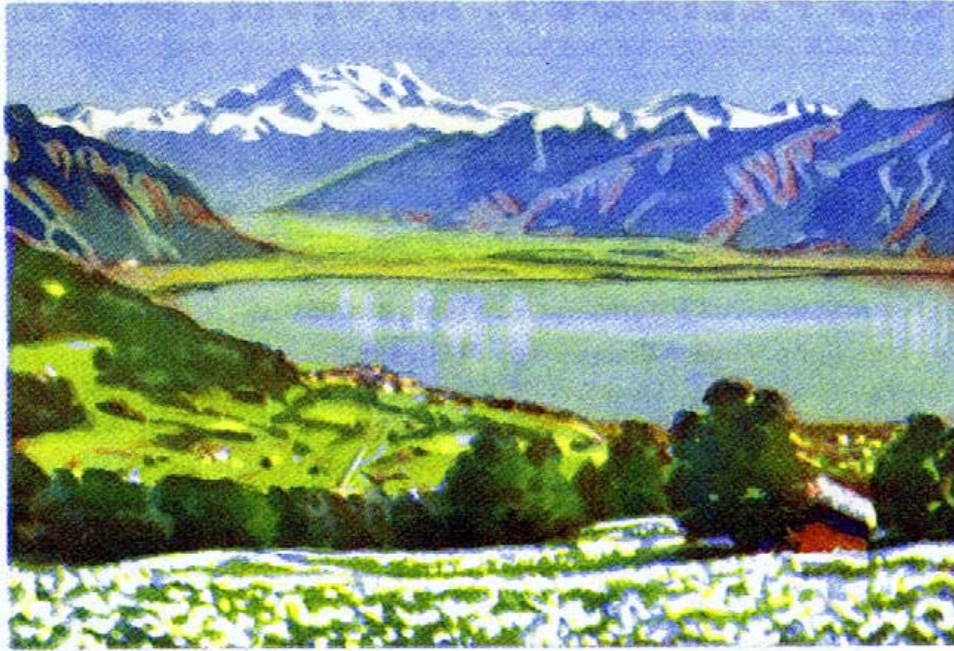
Dents du Midi

CHAMPS DE NARCISSES AUX PLÉIADES



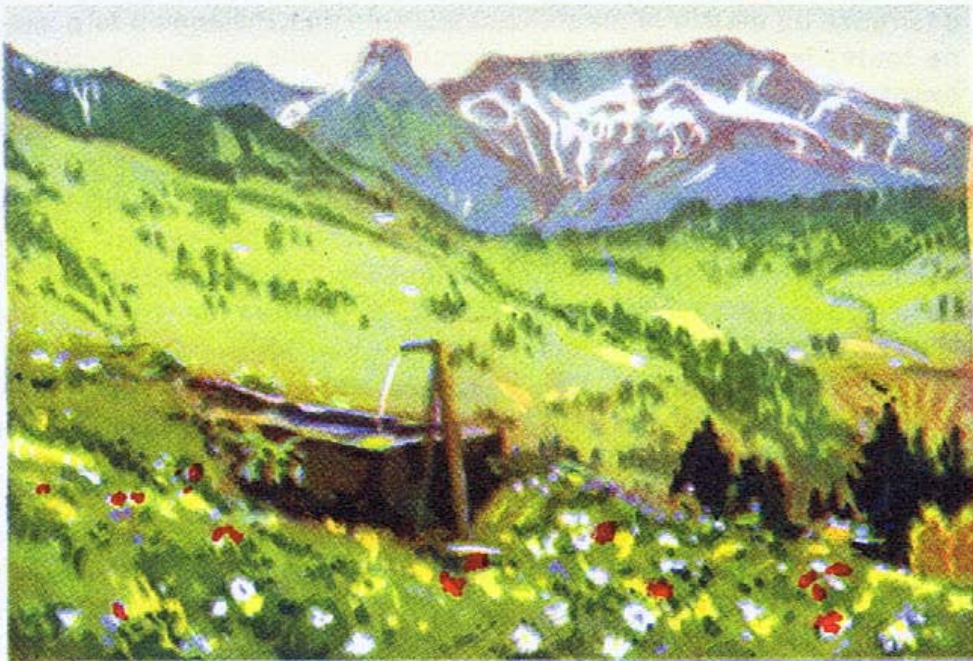
Molésou

BONOR S. A. - GENÈVE



Aux Pléiades, au printemps, et Dents du Midi.

LA PROMENADE IDÉALE
POUR
ÉCOLES
SOCIÉTÉS
FAMILLES



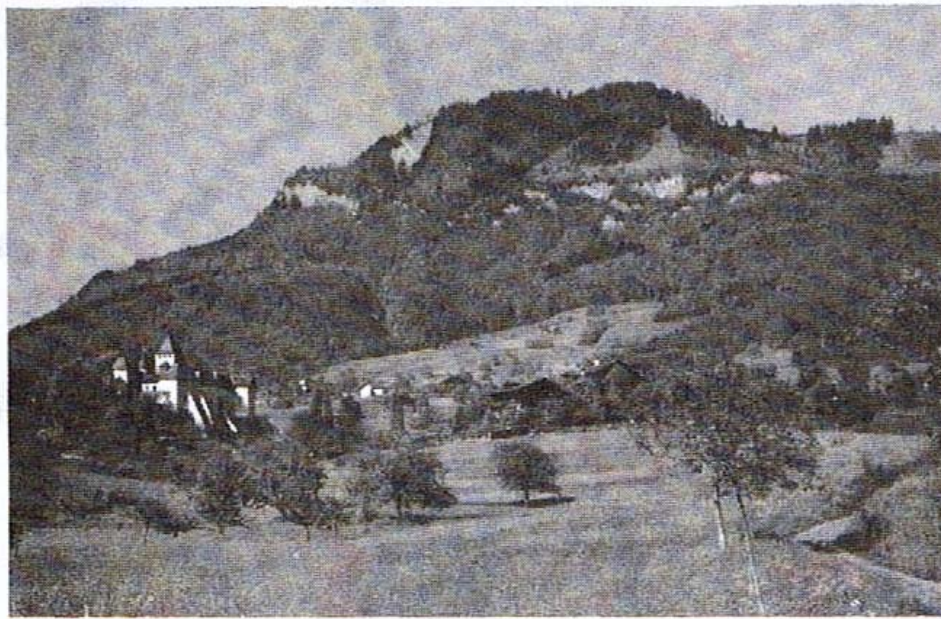
En été, Rochers de Naye.

PAYSAGES DES PLÉIADES



En automne : Le Lac Léman et les Alpes de Savoie.

SONOR S. A. - GENÈVE



La région de Blonay et les Pléiades

PLÉIADES, sur VEVEY (1400 m.)

Rambert a chanté le narcisse « au vallon d'Avant ». Ce n'est pas seulement en cet endroit qu'il a élu domicile. Entre autres lieux de prédilection de l'éclatante fleur étoilée, il faut citer la contrée au-dessus de Vevey.

Dès la fin d'avril, aux environs de Blonay, la floraison commence. A mesure que le printemps affirme sa victoire sur l'hiver, le narcisse grimpe à l'assaut de la montagne. Vers le milieu de mai, il est aux Chevalleyres, puis à Fayaux, enfin au sommet des Pléiades. C'est à la fin de mai qu'éclate dans toute sa splendeur embaumée la floraison du narcisse. Il faut se hâter ; au milieu de juin, il a disparu, déjà.

Le narcisse est, au bord du Léman, le vivant symbole du printemps. A son appel, tous accourent pour saluer le renouveau et le soleil. C'est pendant un mois un pèlerinage joyeux et ininterrompu de citoyens, campagnards, jeunes, vieux, hommes, femmes, enfants, utilisant tous les moyens de locomotion à leur disposition.



Ligne des Pléiades : Blonay, le Léman et les Alpes de Savoie

La **Compagnie des Chemins de fer Electriques Veveysans**, soucieuse de permettre au plus grand nombre de jouir pleinement des superbes champs de narcisses des PLÉIADES, offre à tous ses

BILLETS DU DIMANCHE, pour les Pléiades

dès Vevey, ou Montreux ou Clarens	Fr. 3. —
dès Lausanne	» 5.30
dès Ouchy	» 4.50

ABONNEMENTS PERSONNELS OU DE FAMILLE pour 4 courses, valables jusqu'à épuisement des courses, à Fr. 13.60, soit par personne, de Vevey aux Pléiades et retour, Fr. 3.40.

En outre, de nombreuses gares C.F.F. organisent des **VOYAGES de SOCIÉTÉ**, à prix très avantageux. Renseignez-vous auprès de votre gare.

Au sommet des Pléiades, à 1 minute de la gare terminus, le Buffet-restaurant, avec sa vaste terrasse et sa salle spacieuse, est un lieu de repos apprécié où les plaisirs de la table complètent l'attrait d'une belle journée.

LES PLÉIADES, sur VEVEY, 1400 m.

Il est des belvédères plus réputés, des lieux plus courus par la foule cosmopolite. Les Pléiades est une montagne d'apparence modeste, aux lignes simples et arrondies, qui ne frappe pas par sa hardiesse. En revanche, elle offre au touriste et à l'ami sincère de la nature, des fleurs et des bois, de nombreux sujets de joie. En outre, une vue magnifique et étendue ajoute à l'attrait des lieux.

La ligne **Vevey-Blonay-Les Pléiades** permet de gagner en une heure le sommet. Le train parcourt la campagne de St-Légier-La Chiésaz, aux opulents vergers, aux fermes cossues. A St-Légier est la bifurcation de la ligne pour **Châtel-St-Denis** et la Gruyère. A **Blonay**, au remarquable château du XII^e siècle, une partie du train continue sur **Chamby**, où elle rejoint le chemin de fer Montreux-Oberland bernois, tandis que les voitures pour les Pléiades s'engagent sur le tronçon à crémaillère.

Après Les Chevalleyres, c'est la forêt aux essences variées, aux riches colorations. Puis le train grimpe allégrement à travers les pâturages, sur le flanc sud des Pléiades, assurant sur tout le parcours une vision inoubliable et changeante : le lac Léman, dominé par la masse harmonieuse des Alpes de Savoie ; le massif classique des Dents du Midi ; le dôme étincelant du Mont-Blanc ; les Rochers de Naye, les Préalpes fribourgeoises, le Moléson, enfin le Plateau suisse à perte de vue, se confondant avec le Jura lointain.

Les sociétés et écoles désirant effectuer une marche auront le choix entre plusieurs descentes devenues classiques :

1. Sur **Châtel-St-Denis**, par le Pont de Feygire. Environ 2 h.
2. Sur **Blonay**, par les Bains de l'Alliaz-Mouce, ou par Fayaux, ou par Praz-Cagnard-Les Chevalleyres. Environ 1 ½ h.
3. Sur **Chamby**, par les Bains de l'Alliaz et le vallon de Villard. Environ 2 h.

La diversité est donc grande des itinéraires possibles. La descente à pied en mai ou juin, à travers les somptueux champs de narcisses, est un enchantement. Plus tard, les sous-bois offrent leur fraîcheur.

Les sociétés trouveront, au Buffet-restaurant du sommet, à 1 minute de la gare terminus, une chère délicate, une cave bien assortie, capables de satisfaire les plus gourmets.

La **Compagnie des Chemins de fer Electriques Veveysans**, désireuse de mettre la magnifique contrée des Pléiades à la portée de toutes les écoles et sociétés, accorde à celles-ci des conditions avantageuses. Même lorsqu'il faut ajouter un parcours d'approche d'une certaine longueur, le prix total, grâce aux billets de sociétés et écoles, demeure tout à fait raisonnable.

Les billets collectifs peuvent être demandés à n'importe quelle gare, directement pour Les Pléiades. Comme les autres chemins de fer suisses, et notamment les C.F.F., les Chemins de fer électriques veveysans accordent la gratuité de transport à la 16^{me}, 52^{me}, 103^{me} personne, etc.

Pour les familles, il existe un abonnement spécial de 4 courses, au prix de Fr. 13.60, pour le parcours Vevey-Les Pléiades et retour, soit Fr. 3.40 par personne.

Le petit tableau ci-dessous donne un aperçu des principaux prix dès Vevey. Les sociétés et écoles ne pouvant se rendre aux Pléiades même, trouveront agrément et charme à parcourir les lignes de Châtel-St-Denis, porte de la « Verte Gruyère », ou de Blonay-Chamby.

Taxes dès Vevey		Sociétés				Ecoles		
		6-14 p.	15-99 p.	100-249 p.	250 et plus	I	II	III
		degré d'âge						
Les Pléiades	SC	2.45	2.20	2.—	1.80	1.15	1.50	1.80
Les Pléiades	DC	3.30	3.—	2.80	2.60	1.55	2.—	2.40
Les Pléiades et retour dès Blonay		2.90	2.60	2.35	2.15	1.35	1.75	2.10
Les Pléiades , et retour dès Châtel		3.40	3.—	2.70	2.50	1.50	2.—	2.40
Les Pléiades , et retour dès Chamby		3.25	2.90	2.60	2.40	1.45	1.90	2.20
Blonay	SC	-.65	-.55	-.50	-.45	-.25	-.35	-.35
»	DC	1.10	-.95	-.85	-.80	-.45	-.60	-.75
Chamby	SC	1.—	-.85	-.75	-.70	-.40	-.55	-.70
»	DC	1.65	1.40	1.30	1.20	-.65	-.90	1.15
Châtel-St-Denis	SC	1.20	1.05	-.90	-.85	-.50	-.65	-.85
»	DC	2.05	1.75	1.55	1.45	-.80	1.10	1.40

Buffet-Restaurant des Pléiades

RENÉ KOEHLER

Quelques mets froids

Sandwichs Restauration	fr. 1.—
Cervelas ravigotte	„ 1.—
Oeufs mayonnaise à la russe	„ 1.20
Assiette froide et salade	„ 1.50
Wienerlis et salade pommes de terre	„ 1.25
etc., etc.	

Quelques mets chauds

Saucisse Francfort et choucroute	fr. 1.50
Assiette chaude	„ 1.50
Potage du jour	„ 0.60
Consommé	„ 0.70
Potage à l'Oignon	„ 0.70

Menus divers

fr. 2.50 fr. 3.50 et fr. 4.50

Café noir . . . fr. 0.40	Thé fr. 0.80
Café crème . . „ 0.50	Thé en verre . . „ 0.50
Café au lait . . „ 1.—	Chocolat . . „ 1.—

Dégustation des meilleurs crus vaudois et valaisans
reposés à l'altitude

Vins français de choix - Vieilles bouteilles

Belle terrasse avec vue magnifique - Vaste salle - Jeux de quilles

SERVICE RAPIDE ET SOIGNÉ

IMP. GERBER & D'ENGLI VEVEY



Le narcissse, neige de mai

Malgré des hivers de plus en plus chauds, on annonce de la neige pour le mois de mai sur les hauts de la Riviera lémanique. Seraient-ce les saisons qui se décalent, une météo devenue capricieuse, un microclimat mal contrôlé? Non, car «neige de mai» est le nom poétique du narcissse.

Le narcissse est une fierté vaudoise du début du siècle dernier. A la belle époque, la neige de mai attirait des milliers de touristes de l'Europe entière et même de la lointaine Amérique. Tous venaient voir cette curiosité botanique. En effet, le mois de mai voit éclore des mil-

lions de narcisses qui couvrent les pâturages d'un manteau blanc. Un blanc nacré, presque fluorescent, qui tranche avec le vert neuf du printemps.

FÊTE ET CORSO FLEURI

Le parfum si particulier du narcissse embaume les collines

de sa fragrance printanière. Ce tableau offert par la nature est unique.

Pendant le mois de mai, la fleur était à l'honneur dans toute la région. On organisait la fête des narcisses, une grande kermesse populaire avec bals et guinguettes qui égayaient les premiers

**L'hiver en mai...
on s'y croirait!**

beaux jours de l'année. On accueillait aussi les grands artistes du moment, les ballets de Russie ou l'opéra de Bruxelles. Pour clore ces festivités, un grand corso fleuri défilait dans les rues de Montreux.

Des célébrités, comme l'écrivain Ernest Hemingway, aimaient se promener sur les coteaux enneigés de fleurs. Chaque pas offrait une vue sur le bleu Léman blotti au pied des Alpes.

MENACE ET RENAISSANCE

La fleur blanche, patrimoine d'une région, disparaît lentement. La dernière fête des narcisses a lieu en 1957. Il faut dire qu'au plus fort de la floraison, plus de quinze tonnes en étaient envoyées à travers l'Europe. Ces narcisses étaient utilisés en parfumerie et pour promouvoir le tourisme. Au commerce s'ajoutent une fauche de plus en plus précoce, des pâtures plus longues et une exploitation intensive du sol. La neige de mai a bien failli disparaître à jamais!

En 1999, une association se crée pour la sauvegarde du narcissisme. La fleur est protégée et sa cueillette interdite. Il est proposé par contrat aux paysans d'ouvrir les pâtures après la floraison. Les privés sont priés de nettoyer haies et jachères trop longtemps laissées à l'abandon. En quelques années, les flocons de pé-

tales blancs reviennent. Ils blanchissent à nouveau les vallons pour le plus grand plaisir des habitants et des touristes.

Le narcissisme – comme l'amaryllis et le perce-neige – est de la famille des amaryllidacées. Cette famille de plantes à bulbe, rustiques et résistantes, compte une soixantaine d'espèces. Le *narcissus pseudonarcissus* est la jonquille, le *narcissus poeticus*, avec son cœur jaune, est le narcissisme du poète. Attention: le bulbe, la tige et la fleur sont toxiques.

Le narcissisme tire son nom d'un épisode de la mythologie grecque. Narcisse est un très beau jeune homme amoureux de son propre reflet miroitant sur l'eau calme d'une fontaine. Dévoré par cet amour, il sombre peu à peu dans une sorte de folie. Un jour qu'une des ses larmes tombées à l'eau fait fuir son reflet, il décide de se laisser mourir en s'endormant aux côtés de l'objet de son amour. On trouve à la place de son cadavre une jolie fleur dont le cœur jaune est entouré de pétales blancs, le narcissisme.

Cette histoire a donné naissance au narcissisme, qui est l'amour qu'une personne a pour elle-même, une admiration de soi exagérée, une tendance à tout interpréter en fonction de sa propre personne. En psychologie, on définit le narcissisme



Des Alpes vaudoises, le coup d'œil sur le Léman est superbe.

comme une fixation affective sur soi-même.

Cette année, en mai, on annonce de belles chutes de neige du côté des Avants, du Vallon de Villard et d'Orgevaux. Laissez vos skis à la maison et prenez votre appareil photo: le spectacle est de toute beauté. ///

Texte et photos: Jean-Jacques Kissling / jjkphoto.ch

Le narcissisme du poète fleurit pour le plaisir des yeux et la cueillette.



